

Instant Hot Water Dispenser Dispensador de agua caliente instantáneo Distributeur d'eau chaude instantanée

103280



X00103280

Model Number: _____ **Date of Purchase:** _____
Número del modelo _____ **Fecha de compra** _____
Numéro de modèle _____ **Date d'achat** _____

To find model number, look on the water line label underneath sink.
 Para encontrar el número del modelo, lea la etiqueta en la línea de agua ubicada debajo del fregadero.
 Pour trouver le numéro du modèle, regardez sur l'étiquette fixée au tube d'alimentation sous l'évier.

Register Online

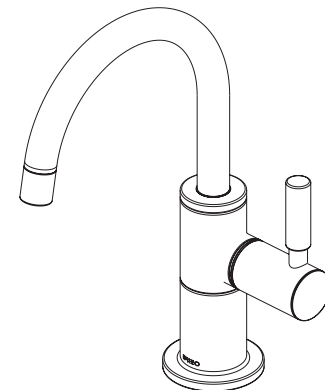
www.brizo.com/customer-support/product-registration
 To reference replacement parts and access technical documents, product info, and cleaning and care instructions, visit www.brizo.com

Registrese en línea

www.brizo.com/customer-support/product-registration
 Para hacer referencia a las piezas de repuesto y tener acceso a los documentos técnicos, la información sobre el producto, y obtener las instrucciones para la limpieza y el cuidado, visítenos en www.brizo.com

S'enregistrer en ligne

www.brizo.com/customer-support/product-registration
 Pour trouver la référence des pièces de rechange et avoir accès aux documents techniques, à l'information sur le produit ainsi qu'aux instructions de nettoyage et d'entretien, visitez www.brizo.com



1-877-345-BRIZO (2749)
 www.brizo.com/customer-support

Read all instructions prior to installation.

CAUTION

Failure to read these instructions prior to installation may result in personal injury or property damage. Manufacturer assumes no responsibility for product failure due to improper installation.

HOT! This system can dispense near boiling water. Care and supervision should be taken to avoid scalding.

Lea todas las instrucciones antes de hacer la instalación.

ADVERTENCIA

El no leer estas instrucciones de instalación puede resultar en lesiones personales o daños a la propiedad. El fabricante no asume ninguna responsabilidad por la falla del producto debido a una instalación incorrecta.

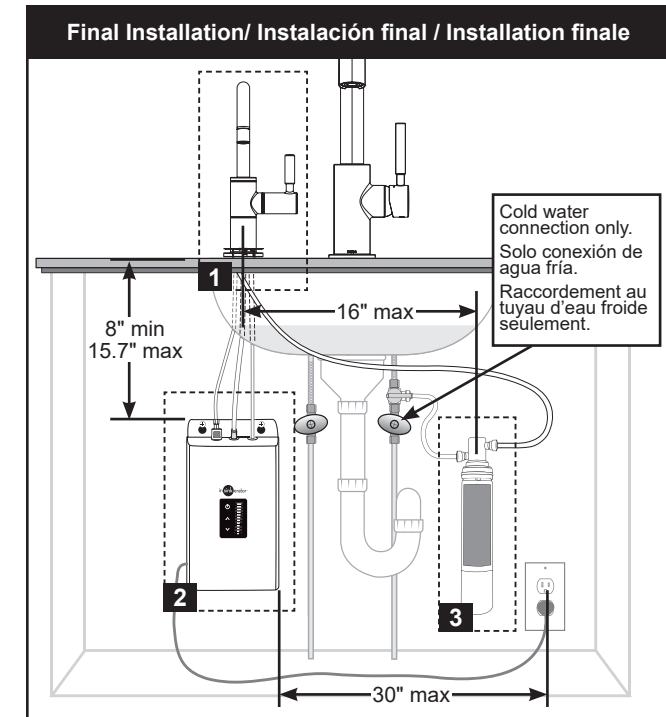
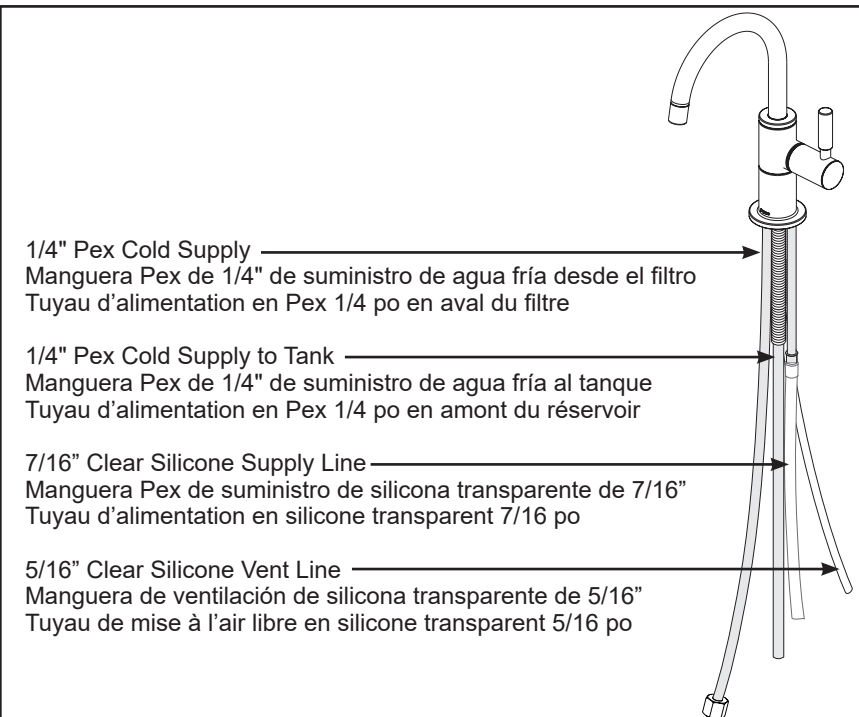
¡CALIENTE! Este sistema puede dispensar agua casi hirviendo. Se debe tener cuidado y supervisar para evitar escaldaduras.

Veillez lire toutes les instructions avant l'installation.

AVERTISSEMENT

L'omission de lire les présentes instructions avant l'installation peut entraîner des blessures ou des dommages matériels. Le fabricant se dégage de toute responsabilité à l'égard d'un bris du produit causé par une mauvaise installation.

TRÈS CHAUD! Ce système peut fournir de l'eau presque bouillante. La prudence et une supervision sont nécessaires pour éviter l'ébouillantage.



For this installation, you will need:

Insinkerator® Digital Instant Hot Water Tank HWT300 or HWT300-F2000S, HWT300-F3000S. Not all components are needed.

For optimal dispenser performance, use of filter is strongly recommended.

Para esta instalación necesitará:

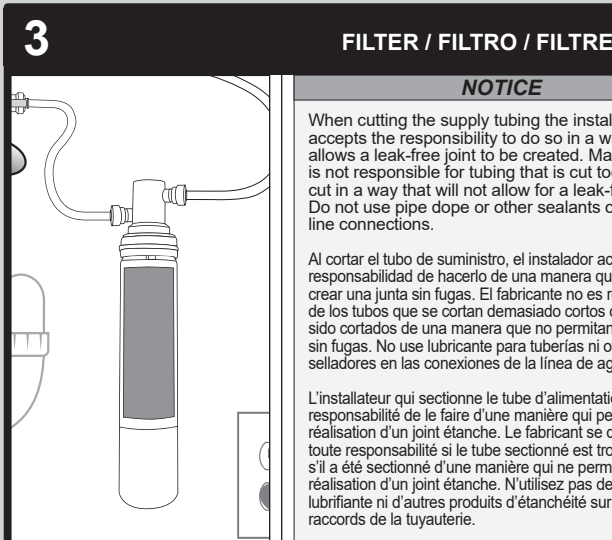
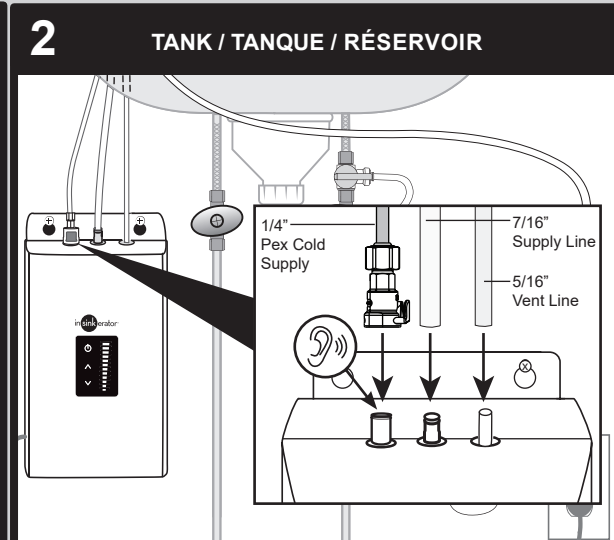
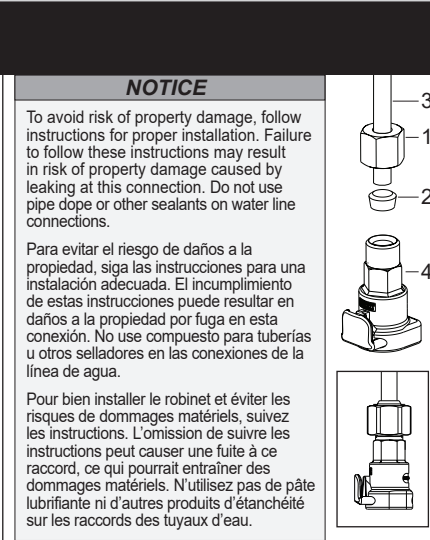
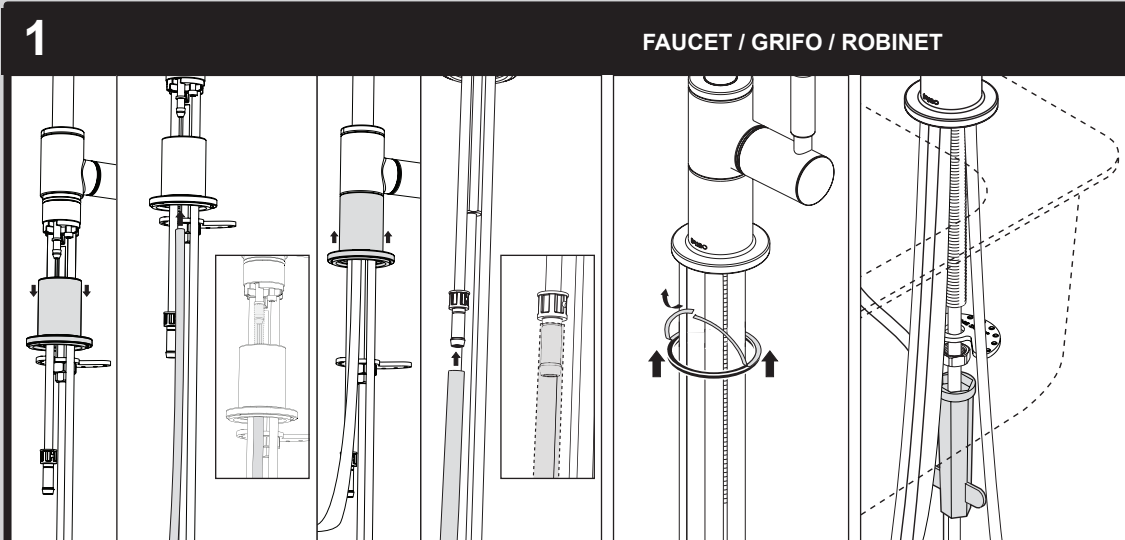
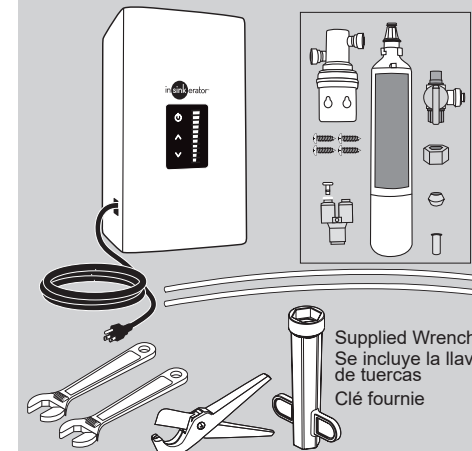
Insinkerator® Depósito de agua caliente instantáneo digital HWT300 o HWT300-F2000S, HWT300-F3000S. No todos los componentes son necesarios.

Para el funcionamiento óptimo del dispensador se recomienda el uso de un filtro.

Pour cette installation, vous aurez besoin :

Insinkerator® Ballon d'eau chaude instantané numérique avec HWT300 ou HWT300-F2000S, HWT300-F3000S. Tous les composants ne sont pas nécessaires.

Pour un rendement optimal du distributeur, l'utilisation d'un filtre est fortement recommandée.



1

FAUCET / GRIFO / ROBINET

WARNING: To avoid the risk of damage to tube material, which can cause property damage and hot water burns or other personal injury, do not use silicone lubricants on tubes.
 The use of substitute tubing is not permitted, as it can adversely affect performance and voids the warranty.
ADVERTENCIA: no use lubricantes de silicona en los tubos y así evite el riesgo de daños al material del tubo que puede causar daños a la propiedad y quemaduras por agua caliente u otras lesiones personales.
 El uso de tubos sustitutos no está permitido, ya que puede afectar negativamente rendimiento y anula la garantía.
AVERTISSEMENT: Pour ne pas risquer d'abîmer le matériau des tubes, ce qui pourrait entraîner des dommages matériels ainsi que l'ébouillantage ou d'autres blessures, évitez d'utiliser des lubrifiants à la silicone sur les tubes.
 L'utilisation de tubes de remplacement n'est pas autorisée, car elle peut performances et annule la garantie.

- Slide base down.
- Slide (5/16" Clear Silicone) Vent Line up underneath the base and secure it to the white fitting, as shown.
- Slide base back up, securing it to the faucet body. Ensure Brizo logo is facing forward.
- Deslice la base hacia abajo.
- Deslice la manguera de ventilación (silicona transparente de 5/16") debajo de la base y conéctela al accesorio blanco como se muestra.
- Deslice la base hacia arriba y fíjela al cuerpo del grifo. Asegúrese de que el logotipo de Brizo esté hacia adelante.
- Abaissez la base.
- Poussez le tuyau de mise à l'air libre (en silicone transparent 5/16 po) vers le haut sous la base et fixez-le au raccord blanc comme le montre la figure.
- Repoussez la base vers le haut et fixez-la au corps du robinet. Assurez-vous que le logo Brizo est orienté vers l'avant.

Insert (7/16" Clear Silicone) Supply Line onto gray fitting, as shown.
 Slide gasket onto the tubes, with paper backing oriented up.
 Remove paper backing to expose adhesive and install gasket.
 Inserte la manguera de suministro (7/16" en silicona transparente) en el accesorio gris como se muestra.
 Deslice el empaque en las tuberías con el respaldo de papel hacia arriba.
 Quite el respaldo de papel para destapar el adhesivo e instalar el empaque.

Introduisez le tuyau d'alimentation (en silicone transparent 7/16 po) dans le raccord gris comme le montre la figure.
 Glissez le joint plat sur les tubes. L'endos en papier doit être orienté vers le haut.
 Enlevez l'endos en papier pour exposer la colle et installez le joint plat.

NOTICE

To avoid risk of property damage, follow instructions for proper installation. Failure to follow these instructions may result in risk of property damage caused by leaking at this connection. Do not use pipe dope or other sealants on water line connections.
 Para evitar el riesgo de daños a la propiedad, siga las instrucciones para una instalación adecuada. El incumplimiento de estas instrucciones puede resultar en daños a la propiedad por fuga en esta conexión. No use compuesto para tuberías u otros selladores en las conexiones de la línea de agua.
 Pour bien installer le robinet et éviter les risques de dommages matériels, suivez les instructions. L'omission de suivre les instructions peut causer une fuite à ce raccord, ce qui pourrait entraîner des dommages matériels. N'utilisez pas de pâte lubrifiante ni d'autres produits d'étanchéité sur les raccords des tuyaux d'eau.

Insert faucet into sink, ensuring it is centered in the hole.
 Install mounting hardware with supplied wrench until snug.
 Adjust final position of faucet above sink if necessary.
 Tighten hardware until faucet resists movement, being careful not to overtighten.

Insérez le grifo en le fregadero asegurándose de que esté centrado en el orificio.
 Instale el herraje de montaje con la llave de herramientas suministrada hasta que quede ajustado.
 Ajuste la posición final del grifo sobre el fregadero si es necesario.
 Apriete el herraje hasta que el grifo resista el movimiento, teniendo cuidado de no apretar demasiado.

Introduisez le robinet dans l'évier en vous assurant qu'il est centré dans le trou.
 Fixez les pièces de montage avec la clé fournie jusqu'à ce qu'elles ne bougent plus.
 Corrigez la position du robinet sur l'évier au besoin.
 Serrez les pièces de fixation jusqu'à ce que le robinet ne bouge plus. Prenez garde de trop serrer.

2

TANK / TANQUE / RÉSERVOIR

Install tank. REFER TO INSINKERATOR INSTANT HOT WATER TANK MANUAL FOR INSTRUCTIONS AND TROUBLESHOOTING.
 Install tubes as shown.
 The supply line adapter should make a "click" sound when secure.

CAUTION: Do not plug in the hot water tank until all water connections are made and checked for leaks.

Instale el tanque. CONSULTE EL MANUAL DEL DISTRIBUIDOR DE AGUA CALIENTE INSTANTÁNEA INSINKERATOR PARA LAS INSTRUCCIONES Y PROCEDIMIENTO DE SOLUCIÓN DE PROBLEMAS.
 Instale las mangueras como se muestra.
 El adaptador de la línea de suministro debe hacer un sonido "click" cuando queda fijo.

AVISO: No conecte el dispensador de agua caliente instantánea sin verificar primero la estanqueidad de todos los accesorios.

Montez l'écrou (1) et la virole (2) sur l'extrémité unie du tube en PEX 1/4 po d'alimentation en eau froide (3).
 Assurez-vous que tous les raccords sont exempts de corps étrangers.
 Cintrez le tube s'il est trop long. **Note :** Le diamètre minimal de cintrage est 8 po.
 Serrez l'écrou (1) sur le raccord rapide (4) du réservoir de l'appareil Insinkerator à la main jusqu'à ce qu'il cesse de tourner.
 À l'aide d'une clé, faites ensuite au moins 1 1/2 tours supplémentaires.

3

FILTER / FILTRO / FILTRE

When cutting the supply tubing the installer accepts the responsibility to do so in a way that allows a leak-free joint to be created. Manufacturer is not responsible for tubing that is cut too short or cut in a way that will not allow for a leak-free joint. Do not use pipe dope or other sealants on water line connections.
 Al cortar el tubo de suministro, el instalador acepta la responsabilidad de hacerlo de una manera que permita crear una junta sin fugas. El fabricante no es responsable de los tubos que se cortan demasiado cortos o que han sido cortados de una manera que no permitan una junta sin fugas. No use lubricante para tuberías ni otros selladores en las conexiones de la línea de agua.
 L'installateur qui sectionne le tube d'alimentation a la responsabilité de le faire d'une manière qui permet la réalisation d'un joint étanche. Le fabricant se dégage de toute responsabilité si le tube sectionné est trop court ou s'il a été sectionné d'une manière qui ne permet pas la réalisation d'un joint étanche. N'utilisez pas de pâte lubrifiante ni d'autres produits d'étanchéité sur les raccords de la tuyauterie.

1/4" Pex Cold Supply

Install filter. REFER TO INSINKERATOR INSTANT HOT WATER TANK MANUAL FOR INSTRUCTIONS AND TROUBLESHOOTING.
 Note: It is recommended that carbon filters be replaced every 6 months.

Instale el filtro. CONSULTE EL MANUAL DEL DISTRIBUIDOR DE AGUA CALIENTE INSTANTÁNEA INSINKERATOR PARA LAS INSTRUCCIONES Y PROCEDIMIENTO DE SOLUCIÓN DE PROBLEMAS.
 Nota: Se recomienda reemplazar los filtros de carbón cada 6 meses.

Installez le filtre. CONSULTEZ LE MANUEL DU DISTRIBUTEUR D'EAU CHAUDE DU DISTRIBUTEUR D'EAU CHAUDE INSTANTANÉE INSINKERATOR POUR OBTENIR LES INSTRUCTIONS AINSI QUE LA PROCÉDURE DE DÉPANNAGE.
 Note : Il est recommandé de remplacer les filtres au charbon tous les 6 mois.

4

CONNECTIONS / CONEXIONES / LES LIAISONS

Determine proper length between cold water supply and filter. NOTE: Cut cold water supply to length prior to final connection to filter. Ensure tubing is cut straight and burr-free. If tube bend is required, minimum bend diameter is 8".
 Determine the length requerida entre la fuente de agua fría y el filtro. Corte el tubo de suministro de agua fría a la longitud correcta antes de conectarlo al filtro.
 NOTA: Asegúrese de que el tubo se corte recto y no tenga rebabas. Si el tubo se va a doblar, el diámetro mínimo de doblado es de 8 pul.
 Si la manguera no está cortada perpendicular al eje del tubo: cuidadosamente haga un corte adicional, teniendo cuidado de no cortarla demasiado.
 Si la manguera está cortada demasiado corta: compre en una tienda un accesorio de unión y una la manguera de suministro de repuesto que acople.

Make connections to cold water supply.
 Check all connections for leaks.
 Run faucet for 4 minutes prior to turning on tank.

Haga las conexiones a la fuente de agua fría.
 Verifique la estanqueidad de todos los accesorios.
 Abra el grifo y deje correr el agua durante 4 minutos antes de abrir el tanque.

Faites les raccordements à la source d'eau froide.
 Vérifiez l'étanchéité de tous les raccords.
 Ouvrez le robinet et laissez couler l'eau pendant 4 minutes avant de mettre le réservoir sous tension.

PROBLEM	POSSIBLE CAUSE	WHAT TO DO
Water and steam spits forcefully from spout without turning on the dispenser.	Unit is boiling. <i>May be normal during initial set-up.</i>	Depress or twist hot water dispenser handle to release some water from the tank. Adjust water temperature using digital display up/down arrows on tank front. Remember that at higher altitudes, water boils at lower temperatures.
Water is not hot.	The unit is unplugged. The electric outlet is inoperative. The power button is not on.	Make sure the unit is connected to a correctly earthed electric outlet. Make sure the circuit breaker or fuses are functioning correctly. Check that the outlet is not switched off.
Water is too hot or not hot enough.	Thermostat is not adjusted to your needs.	Adjust the thermostat, then depress or twist hot water dispenser handle for 20 seconds to bring in fresh water to be heated at the new setting. Allow 5-7 minutes for water to reach new temperature.
Water comes out of the vent instead of spout.	Outlet tube from tank is blocked.	Check that outlet tube is not kinked, twisted or pinched. Unscrew spout end piece and clean out any debris.
Water is dripping from the spout/vent intermittently.	The tank expansion chamber is not draining properly due to low water pressure. The spout is blocked. Did not use recommended tank.	Unplug the unit. If the dripping does not stop after a few minutes, check the supply valve to ensure that it is fully open and there are no obstructions in the water line reducing the pressure below 15 psi (103 kPa) (ie, a poorly mounted saddle valve, a clogged water filter or a partially opened shut-off valve). Unscrew spout end piece and clean out any debris. Use a tank model that is listed in the installation materials.
Water is dripping from the spout/vent constantly.	Debris in the water line may be in the dispenser valve seat, causing a slow water leak.	Unscrew spout end piece and clean out any debris. Depress or twist hot water dispenser handle 7-10 times to flush dispenser and lines.
Divided stream.	Debris in the end piece.	Unscrew spout end piece and clean out any debris.
Water discoloration/rusty appearance.	Corrosion of unit.	Unplug and drain unit as described in the Care and Use section of the InSinkErator manual. If the water discoloration remains after draining and refilling the unit, discontinue use and contact InSinkErator.
Excessive splashing when in use.	Using with handle fully open.	Open handle partially and adjust until splashing subsides. Faucet will function without handle being fully open. Please note there is a slight delay between handle adjustment and water exiting faucet.

SOLUCIÓN DE PROBLEMAS

AVERÍA	POSIBLE CAUSA	LO QUE DEBE HACER
El agua y el vapor se expulsa fuertemente del surtidor sin encender el dispensador.	La unidad está hirviendo. <i>Aparenta normal durante la configuración inicial.</i>	Presione o gire la manija del dispensador de agua caliente para que salga algo de agua del tanque. Ajuste la temperatura del agua usando las flechas hacia arriba/abajo en la pantalla digital en el frente del tanque. Recuerde que, a mayores altitudes, el agua hierve a temperaturas más bajas.
El agua no calienta.	La unidad está desenchufada. La toma de corriente no funciona. El botón de encendido no está prendido.	Asegúrese de que la unidad está conectada a una toma de corriente eléctrica correctamente conectada a tierra. Asegúrese de que el interruptor de circuito o los fusibles funcionen correctamente. Chequee que la toma de corriente no esté apagada.
El agua está demasiado caliente o no hay suficiente agua caliente.	El termostato no está ajustado a sus necesidades.	Ajuste el termostato, luego presione o gire la manija del dispensador de agua caliente durante 20 segundos para que entre agua fresca para calentarla con la nueva configuración. Permita 5-7 minutos para que el agua alcance una nueva temperatura.
El agua sale del respiradero en vez del surtidor.	El tubo de salida del tanque está bloqueado.	Chequee que el tubo de salida no esté torcido, doblado o pellizcado. Desenrosque la pieza extrema del surtidor y limpie cualquier residuo.
El agua gotea del surtidor/intermitentemente ventila.	La cámara de expansión del tanque no drena adecuadamente debido a la presión baja del agua. El surtidor está bloqueado. No usó el tanque recomendado.	Desenchufe la unidad. Si el goteo no para después de unos minutos chequee la válvula de suministro para asegurarse de que esté completamente abierta y que no haya obstrucciones en la línea de agua que reduzcan la presión a menos de 15 psi (103 kPa) (ejemplo, una válvula de mal colocada, un filtro de agua tapado o una válvula de cierre parcialmente abierta). Desenrosque la pieza extrema del surtidor y limpie cualquier residuo. Use un modelo de tanque que esté listado en los materiales de instalación.
El agua gotea del surtidor/constantemente ventila.	Los residuos en la línea de agua pueden estar en el asiento de la válvula del dispensador, causando una fuga de agua lenta.	Desenrosque la pieza extrema del surtidor y limpie cualquier residuo. Presione o gire la manija del dispensador de agua caliente 7-10 veces para enjuagar el dispensador y las tuberías.
Chorro dividido.	Residuos en la pieza extrema.	Desenrosque la pieza extrema del surtidor y limpie cualquier residuo.
Decoloración del agua/ aspecto oxidado.	Corrosión de la unidad.	Desenchufe y drene la unidad como se describe en la sección Cuidado y Uso en el manual de InSinkErator. Si la decoloración del agua persiste después de drenar y llenar de nuevo la unidad, suspenda su uso y comuníquese con InSinkErator.
Salpicaduras excesivas cuando está en uso.	Utilizando con la manija completamente abierta.	Abra la manija parcialmente y ajuste hasta que las salpicaduras disminuyan. El grifo funcionará sin que la manija esté completamente abierta. Tenga en cuenta que hay un ligero retraso entre el ajuste de la manija y la salida del agua del grifo.

DÉPANNAGE

PROBLÈME	CAUSE POSSIBLE	MARCHE À SUIVRE
Le bec crache de l'eau et de la vapeur alors que le distributeur n'est pas ouvert.	L'eau bout dans l'appareil. <i>Cela peut être normal au cours du réglage initial.</i>	Abaissez ou tournez la manette du distributeur d'eau chaude pour laisser s'écouler un peu d'eau du réservoir. Réglez la température de l'eau à l'aide des flèches ascendantes et descendantes à affichage numérique sur l'avant du réservoir. N'oubliez pas qu'en haute altitude, l'eau bout à une température inférieure.
L'eau n'est pas chaude.	L'appareil n'est pas branché. La prise de courant n'est pas alimentée. Le bouton Power n'est pas à On.	Assurez-vous que l'appareil est branché dans une prise de courant mise à la terre adéquatement. Assurez-vous que le disjoncteur ou les fusibles sont en bon état. Assurez-vous que la prise de courant n'est pas à Off.
L'eau est trop chaude ou pas suffisamment chaude.	Le thermostat n'est pas réglé selon vos besoins.	Réglez le thermostat, puis abaissez ou tournez la manette du distributeur d'eau chaude et maintenez-la dans cette position pendant 20 secondes pour faire entrer de l'eau fraîche et la faire chauffer selon le nouveau réglage. Prévoyez une période de 5 à 7 minutes pour que l'eau adopte la nouvelle température.
L'eau s'écoule par la mise à l'air libre plutôt que par le bec.	Le tube de sortie du réservoir est bloqué.	Assurez-vous que le tube de sortie n'est pas entortillé, tordu ni pincé. Dévissez l'embout du bec et nettoyez-le.
De l'eau dégoutte du bec ou de la mise à l'air libre par intermittence.	La chambre de dilatation du réservoir ne se vide pas adéquatement en raison de la faible pression d'eau. Le bec est bloqué. N'a pas utilisé le réservoir recommandé.	Débranchez l'appareil. Si l'eau ne cesse pas de dégoutter après quelques minutes, assurez-vous que le robinet d'alimentation est ouvert à fond et qu'il n'y a pas d'obstructions dans la tuyauterie (c.-à-d. robinet à étrier mal monté, filtre à eau obstrué ou robinet d'arrêt partiellement ouvert) pouvant abaisser la pression sous 15 lb/po2 (103 kPa). Dévissez l'embout du bec et nettoyez-le. Utilisez un modèle de réservoir répertorié dans les documents d'installation.
De l'eau dégoutte du bec ou de la mise à l'air libre continuellement.	Des saletés entraînées dans la tuyauterie peuvent s'être coincées dans le siège du distributeur d'eau chaude, ce qui cause la petite fuite.	Dévissez l'embout et nettoyez-le. Abaissez ou tournez la manette du distributeur d'eau chaude de 7 à 10 fois pour rincer le distributeur et la tuyauterie.
Le jet est divisé.	Il y a des saletés dans l'embout.	Dévissez l'embout du bec et nettoyez-le.
L'eau est colorée (couleur de rouille).	L'appareil est corrodé.	Débranchez l'appareil et vidangez-le de la manière indiquée dans la section Entretien et utilisation du manuel d'InSinkErator. Si, après la vidange de l'appareil et son remplissage avec de l'eau fraîche, l'eau est toujours colorée, cessez d'utiliser l'appareil et communiquez avec InSinkErator.
Éclaboussement excessif pendant l'utilisation.	Utilisation avec manette en position d'ouverture maximale.	Tournez la manette partiellement, puis réglez sa position pour faire cesser l'éclaboussement. Le robinet fonctionnera sans que la manette soit en position d'ouverture maximale. Veuillez noter qu'il y a un léger délai entre le réglage de la manette et son effet sur l'eau qui s'écoule du robinet.

Limited Warranty on Brizo® Faucets

Parts and Finish: All parts (other than electronic parts, air switch power modules, batteries, and parts not supplied by Brizo Kitchen and Bath Company) and finishes (other than uncoated and living finishes) of Brizo® faucets purchased from authorized Brizo sellers are warranted to the original consumer purchaser to be free from defects in material and workmanship for as long as the original consumer purchaser owns the home in which the faucet was first installed. For commercial purchasers, (a) the warranty period is ten (10) years for multi-family residential applications and (b) five (5) years for all other commercial uses, in each case from the date that the product is received by the original purchaser or their authorized representative (installation contractor, etc.). For purposes of this warranty, the term "multi-family residential application" refers to the purchase of the faucet from an authorized Brizo seller by a purchaser who owns but does not live in the residential dwelling in which the faucet is initially installed, such as in a rented or leased single unit or multi-unit detached home (duplex or townhome), or a condominium, apartment building or community living center. The following installations are not considered multi-family residential applications, are excluded from the 10-year warranty, and are subject to the 5-year warranty: industrial, institutional or other business premises, such as a dormitory, hospital premises (hotel, motel, or extended stay location), airport, educational facility, long- or short-term healthcare facility (hospital, rehabilitation center, nursing, assisted or staged-care living unit), public space or common area.

Uncoated and Living Finishes: Uncoated and Living Finishes will naturally change over time. Living and uncoated finishes are not warranted, returnable or cancelable.

Electronic Parts and Batteries (if applicable): Electronic parts (other than air switch power modules and batteries), if any, in Brizo® faucets purchased from authorized Brizo sellers are warranted to the original consumer purchaser to be free from defects in material and workmanship for five (5) years from the date that the product is received by the original consumer purchaser or their authorized representative (installation contractor, etc.) or, for commercial users, for one (1) year from the date that the product is received by the original commercial purchaser or their authorized representative (installation contractor, etc.). No warranty is provided on batteries.

Air Switch Power Module: The electronic power module of Brizo® air switches purchased from authorized Brizo sellers is warranted to the original consumer purchaser to be free from defects in material and workmanship for two (2) years from the date that the product is received by the original consumer purchaser or their authorized representative (installation contractor, etc.) or, for commercial users, for one (1) year from the date that the product is received by the original commercial purchaser or their authorized representative (installation contractor, etc.).

What We Will Do: Brizo Kitchen & Bath Company will repair or replace, free of charge, during the applicable warranty period (as described above), any part or finish that proves defective in material and/or workmanship under normal installation, use, and service. Brizo Kitchen & Bath Company may, in its sole discretion, use new, refurbished or recertified parts or products for repair or replacement. If repair or replacement is not practical, Brizo Kitchen & Bath Company may elect to refund the purchase price in exchange for the return of the product. **These are your exclusive remedies.**

What Is Not Covered: Because Brizo Kitchen & Bath Company is unable to control the quality of Brizo products sold by unauthorized sellers, unless otherwise prohibited by law, this warranty does not cover Brizo products purchased from unauthorized sellers (visit Brizo.com to see a list of our Authorized Online Resellers). Any labor charges incurred by the purchaser to repair, replace, install or remove this product are not covered by this warranty. Brizo Kitchen & Bath Company shall not be liable for any damage to the product resulting from reasonable wear and tear, outdoor use (with the exception of products that are specified for outdoor use), misuse (including use of the product for an unintended application), freezing water, abuse, neglect, or improper or incorrectly performed assembly, installation, maintenance or repair, including failure to follow the applicable care and cleaning instructions. Customized components purchased by the consumer or commercial user and installed into a Brizo product, and any damage resulting from removal or improper installation of such components, are not covered by this warranty.

Brizo Kitchen & Bath Company recommends using a professional plumber for all installation and repair of faucets. We also recommend that you use only genuine Brizo® replacement parts.

What You Must Do To Obtain Warranty Service or Replacement Parts: A warranty claim may be made, and replacement parts may be obtained by calling 1-877-345-BRIZO (2749) or by contacting us by mail or online as follows (please include your model number, date of purchase and documentation of the date of receipt of the product by the original purchaser or their authorized representative (installation contractor, etc.)):

<p>In the United States and Mexico: Brizo Kitchen & Bath Company 55 E. 111th Street Carmel, IN 46280 Attention: Warranty Service https://www.brizo.com/customer-support/contact-us</p>	<p>In Canada: Masco Canada Limited, Plumbing Group Technical Service Centre 350 South Edgeware Road St. Thomas, Ontario, Canada N5P 4L1 https://www.brizo.com/customer-support/contact-us</p>
---	--

Proof of purchase (original sales receipt showing purchase date) and documentation of the date of receipt of the product by the original purchaser or their authorized representative (installation contractor, etc.) must be made available to Brizo Kitchen & Bath Company for all warranty claims unless the purchaser has registered the product with Brizo Kitchen & Bath Company. This warranty applies only to Brizo® faucets installed in the United States of America, Canada, and Mexico.

Limitation on Duration of Implied Warranties: Please note that some states/provinces (including Quebec) do not allow limitations on how long an implied warranty lasts, so the below limitations may not apply to you. TO THE MAXIMUM EXTENT PERMITTED BY APPLICABLE LAW, ANY IMPLIED WARRANTY, INCLUDING THE IMPLIED WARRANTIES OF MERCHANTABILITY AND OF FITNESS FOR A PARTICULAR PURPOSE, IS LIMITED TO THE STATUTORY PERIOD OR THE DURATION OF THIS WARRANTY, WHICHEVER IS SHORTER.

Limitation of Special, Incidental or Consequential Damages: Please note that some states/provinces (including Quebec) do not allow the exclusion or limitation of special, incidental, or consequential damages, so the below limitations and exclusions may not apply to you. TO THE MAXIMUM EXTENT PERMITTED BY APPLICABLE LAW, THIS WARRANTY DOES NOT COVER, AND BRIZO KITCHEN & BATH COMPANY SHALL NOT BE LIABLE FOR ANY SPECIAL, INCIDENTAL, OR CONSEQUENTIAL DAMAGES (INCLUDING LABOR CHARGES TO REPAIR, REPLACE, INSTALL OR REMOVE THIS PRODUCT), WHETHER ARISING OUT OF BREACH OF ANY EXPRESS OR IMPLIED WARRANTY, BREACH OF CONTRACT, TORT, OR OTHERWISE. BRIZO KITCHEN & BATH COMPANY SHALL NOT BE LIABLE FOR ANY DAMAGE TO THE FAUCET RESULTING FROM REASONABLE WEAR AND TEAR, OUTDOOR USE (WITH THE EXCEPTION OF PRODUCT'S SPECIFIED FOR OUTDOOR USE), MISUSE (INCLUDING USE OF THE PRODUCT FOR AN UNINTENDED APPLICATION, FREEZING WATER, ABUSE, NEGLIGENCE OR IMPROPER OR INCORRECTLY PERFORMED ASSEMBLY, INSTALLATION, MAINTENANCE OR REPAIR, INCLUDING FAILURE TO FOLLOW THE APPLICABLE INSTALLATION, CARE AND CLEANING INSTRUCTIONS. Notice to residents of the State of New Jersey: The provisions of this warranty, including its limitations, are intended to apply to the full extent permitted by the laws of the State of New Jersey.

Additional Rights: This warranty gives you specific legal rights, and you may also have other rights which vary from state/province to state/province.

This is Brizo Kitchen & Bath Company's exclusive written warranty, and the warranty is not transferable.

If you have any questions or concerns regarding our warranty, please contact us as provided above or visit our website at www.brizo.com.

© 2026 Masco Corporation of Indiana

Garantía limitada de las llaves de agua/grifos Brizo®

Piezas y acabado: Todas las piezas (excepto las piezas electrónicas, los módulos de alimentación por interruptor de aire, las baterías y las piezas no suministradas por Brizo Kitchen & Bath Company) y los acabados (excepto los acabados sin revestimiento y los acabados vivos) de los grifos Brizo® comprados a vendedores autorizados de Brizo están garantizados al comprador consumidor original contra defectos de material y mano de obra durante el tiempo que el comprador consumidor original sea propietario de la casa en la que se instaló el grifo por primera vez. Para los compradores comerciales, (a) el período de garantía es de diez (10) años para aplicaciones residenciales multifamiliares y (b) de cinco (5) años para todos los demás usos comerciales, en cada caso a partir de la fecha en que el producto es recibido por el comprador original o su representante autorizado (contratista de instalación, etc.). A efectos de esta garantía, el término "aplicación residencial multifamiliar" hace referencia a la compra del grifo a un vendedor autorizado de Brizo por parte de un comprador que posee pero no vive en la vivienda residencial en la que está instalado originalmente el grifo; por ejemplo, en una unidad individual alquilada o arrendada, o una casa independiente de varias unidades (dúplex o casa adosada), o un condominio, edificio de apartamentos o centro de viviendas comunitarias. Las siguientes instalaciones no se consideran aplicaciones residenciales multifamiliares, están excluidas de la garantía de 10 años y están sujetas a la garantía de 5 años: establecimientos industriales, institucionales o comerciales de otro tipo, como una residencia, establecimientos de hotelería (hotel, motel o lugares para estancias prolongadas), aeropuertos, establecimientos educativos, establecimientos de atención médica a corto o largo plazo (hospital, centro de rehabilitación, centro de enfermería, unidad de vivienda con atención escalonada o asistida), espacios públicos o áreas comunes.

Acabados sin revestimiento y vivos: Es normal que los acabados sin revestimiento y los naturales cambien con el tiempo. Los acabados sin revestimiento y naturales no cuentan con garantía, no se pueden devolver ni cancelar.

Piezas electrónicas y baterías (si corresponde): Las piezas electrónicas (excepto los módulos de alimentación por interruptor de aire y las baterías), si las hay, en los grifos Brizo® comprados a vendedores autorizados de Brizo están garantizados al comprador consumidor original contra defectos de material y mano de obra durante cinco (5) años a partir de la fecha en que el producto es recibido por el comprador consumidor original o su representante autorizado (contratista de instalación, etc.) o, a los usuarios comerciales, durante un (1) año a partir de la fecha en que el producto es recibido por el comprador comercial original o su representante autorizado (contratista de instalación, etc.). No se ofrece garantía por las baterías.

Módulo de alimentación por interruptor de aire: El módulo de alimentación electrónica de los interruptores de aire de Brizo® comprados a vendedores autorizados de Brizo está garantizado al comprador consumidor original contra defectos de material y mano de obra durante dos (2) años a partir de la fecha en que el producto es recibido por el comprador consumidor original o su representante autorizado (contratista de instalación, etc.) o, a los usuarios comerciales, durante un (1) año a partir de la fecha en que el producto es recibido por el comprador comercial original o su representante autorizado (contratista de instalación, etc.).

Lo que haremos: Brizo Kitchen & Bath Company reparará o reemplazará, sin cargo, durante el período de garantía correspondiente (como se describió anteriormente), toda pieza o acabado que resulte defectuoso en material o mano de obra en condiciones normales de instalación, uso y servicio. Brizo Kitchen & Bath Company puede, a su exclusivo criterio, utilizar piezas o productos nuevos, recondicionados o recertificados para dicha reparación o reemplazo. Si la reparación o el reemplazo no es práctico, Brizo Kitchen & Bath Company puede optar por reembolsar el precio de compra a cambio de la devolución del producto. **Estas son las acciones que el consumidor.**

Lo que no cubre la garantía: Debido a que Brizo Kitchen & Bath Company no puede controlar la calidad de los productos Brizo vendidos por vendedores no autorizados, a menos que la ley lo prohíba, esta garantía no cubre los productos Brizo comprados a vendedores no autorizados (visite Brizo.com para ver una lista de nuestros revendedores autorizados en línea).

Cualquier cargo de mano de obra incurrido por el comprador para reparar, reemplazar, instalar o retirar este producto no está cubierto por esta garantía. Brizo Kitchen & Bath Company no será responsable de los daños ocasionados en el producto a causa del desgaste razonable, el uso en exteriores (a excepción de los productos especificados para usarse en exteriores); el uso indebido (incluido el uso del producto para una aplicación no prevista); agua congelada, abuso, negligencia, montaje, instalación, mantenimiento o reparación realizados de manera inadecuada o incorrecta, incluido el incumplimiento de las instrucciones correspondientes de cuidado y limpieza. Los componentes personalizados comprados por el consumidor o un usuario comercial e instalados en un producto Brizo, y todo daño causado por la extracción o la instalación incorrecta de dichos componentes no están cubiertos por esta garantía.

Brizo Kitchen & Bath Company recomienda recurrir a un plomero profesional para todas las instalaciones y reparaciones de los grifos. También le recomendamos que utilice únicamente piezas de repuesto originales Brizo®.

Qué debe hacer para obtener servicio de garantía o piezas de repuesto: Se puede realizar un reclamo de garantía y obtener piezas de repuesto llamando al 1-877-345-BRIZO (2749) o comunicándose con nosotros por correo o en línea de la siguiente manera (incluya su número de modelo, la fecha de compra y la documentación de la fecha de recepción del producto por el comprador original o su representante autorizado [contratista de instalación, etc.]):

<p>En los Estados Unidos y México: Brizo Kitchen & Bath Company 55 E. 111th Street Carmel, IN 46280 Attention: Warranty Service https://www.brizo.com/customer-support/contact-us</p>	<p>En Canadá: Masco Canada Limited, Plumbing Group Technical Service Centre 350 South Edgeware Road St. Thomas, Ontario, Canadá N5P 4L1 https://www.brizo.com/customer-support/contact-us</p>
--	--

El comprobante de compra (recibo de venta original que muestra la fecha de compra) y la documentación de la fecha de recepción del producto por parte del comprador original o su representante autorizado (contratista de instalación, etc.) se deben poner a disposición de Brizo Kitchen & Bath Company para todos los reclamos de garantía, a menos que el comprador haya registrado el producto con Brizo Kitchen & Bath Company. Esta garantía se aplica únicamente a los grifos Brizo® instalados en los Estados Unidos de América, Canadá y México.

Limitación de la duración de las garantías implícitas: Tenga en cuenta que algunos estados o provincias (incluido Quebec) no permiten limitaciones en cuanto a la duración de una garantía implícita, por lo que es posible que las limitaciones que se indican a continuación no se apliquen en su caso. EN LA MEDIDA MÁXIMA QUE PERMITA LA LEY VIGENTE, CUALQUIER GARANTÍA IMPLÍCITA, INCLUIDAS LAS GARANTÍAS IMPLÍCITAS DE COMERCIABILIDAD E IDONEIDAD PARA UN FIN DETERMINADO, SE LIMITA AL PERIODO LEGAL O A LA DURACIÓN DE ESTA GARANTÍA, EL QUE SEA MENOR.

Limitación de daños especiales, incidentales o consecuentes: Tenga en cuenta que algunos estados o provincias (incluido Quebec) no permiten la exclusión o limitación de daños especiales, incidentales o consecuentes, por lo que es posible que las limitaciones y exclusiones que figuran a continuación no se apliquen en su caso. EN LA MEDIDA MÁXIMA PERMITIDA POR LA LEY VIGENTE, ESTA GARANTÍA NO CUBRE, Y BRIZO KITCHEN & BATH COMPANY NO SERÁ RESPONSABLE DE NINGÚN DAÑO ESPECIAL, INCIDENTAL O CONSECUENTE (INCLUIDOS LOS GASTOS DE MANO DE OBRA PARA REPARAR, REEMPLAZAR, INSTALAR O RETIRAR ESTE PRODUCTO), YA SEA QUE SURJA DEL INCUMPLIMIENTO DE CUALQUIER GARANTÍA EXPRESA O IMPLÍCITA, EL INCUMPLIMIENTO DE CONTRATO, AGRAVIO O DE OTRA MANERA. BRIZO KITCHEN & BATH COMPANY NO SERÁ RESPONSABLE DE LOS DAÑOS OCASIONADOS EN EL GRIFO A CAUSA DEL DESGASTE RAZONABLE, EL USO EN EXTERIORES (A EXCEPCIÓN DE LOS PRODUCTOS ESPECIFICADOS PARA USARSE EN EXTERIORES), EL USO INDEBIDO (INCLUIDO EL USO DEL PRODUCTO PARA UNA APLICACIÓN NO PREVISTA), AGUA CONGELADA, ABUSO, NEGLIGENCIA O MONTAJE, INSTALACIÓN, MANTENIMIENTO O REPARACIÓN REALIZADOS DE MANERA INADECUADA O INCORRECTA, INCLUIDO EL INCUMPLIMIENTO DE LAS INSTRUCCIONES CORRESPONDIENTES DE INSTALACIÓN, CUIDADO Y LIMPIEZA. Aviso a los residentes del estado de Nueva Jersey: Las disposiciones de esta garantía, incluidas sus limitaciones, deben aplicarse en la medida máxima que lo permitan las leyes del estado de Nueva Jersey.

Otros derechos: Esta garantía le otorga derechos legales específicos, y usted también puede tener otros derechos que varían de un estado o provincia a otro.

Esta es la garantía escrita exclusiva de Brizo Kitchen & Bath Company, y la garantía no es transferible.

Si tiene alguna pregunta o inquietud sobre nuestra garantía, comuníquese con nosotros como se indicó anteriormente o visite nuestro sitio web en www.brizo.com.

© 2026 Masco Corporation of Indiana

Garantie limitée des robinets Brizo®

Pièces et finitions: Toutes les pièces (autres que les pièces électroniques, les modules d'alimentation des commutateurs de débit d'air, les piles et les pièces non fournies par Brizo Kitchen and Bath Company) et les finitions (autres que les finitions non revêtues et les finitions vivantes) des robinets Brizo® achetés auprès de vendeurs Brizo autorisés sont garanties à l'acheteur d'origine comme étant exemptes de défauts de matériaux et de fabrication tant que l'acheteur d'origine est propriétaire de la maison dans laquelle le robinet a été installé initialement. Pour les acheteurs commerciaux, (a) la période de garantie est de dix (10) ans pour les applications résidentielles multifamiliales et (b) de cinq (5) ans pour toutes les autres utilisations commerciales, dans chaque cas à compter de la date de réception du produit par l'acheteur d'origine ou son représentant autorisé (entrepreneur chargé de l'installation, etc.). Aux fins de la présente garantie, le terme « application résidentielle multifamiliale » fait référence à l'achat du robinet auprès d'un vendeur Brizo autorisé par un acheteur qui possède mais ne vit pas dans l'habitation résidentielle dans laquelle le robinet est initialement installé, par exemple, dans une maison unifamiliale ou un immeuble individuel à logements multiples (duplex ou maison en rangée) en location avec ou sans bail, ou un condominium, un immeuble d'appartements ou un centre d'habitation communautaire. Les installations suivantes, qui ne sont pas considérées comme des applications résidentielles multifamiliales, sont exclues de la garantie de dix ans et sont soumises à la garantie de cinq ans : les locaux industriels, institutionnels ou autres locaux commerciaux, tels que les dortoirs, les centres d'accueil (hôtels, motels ou établissements de séjour prolongé), les aéroports, les établissements d'enseignement, les établissements de soins de santé de longue ou de courte durée (hôpitaux, centres de réadaptation, unités de soins infirmiers, unités de résidence assistée ou de soins écheonnés), les espaces publics et les aires communes.

Finitions vivantes et non revêtues: Les finitions non traitées et les finitions vivantes évoluent naturellement avec le temps. Les finitions non traitées et les finitions vivantes ne sont pas garanties et ne peuvent faire l'objet d'un retour ni d'un remboursement.

Pièces électroniques et piles (le cas échéant): Les pièces électroniques (autres que les modules d'alimentation des commutateurs de débit d'air et les piles), le cas échéant, des robinets Brizo® achetés auprès de vendeurs Brizo autorisés sont garanties à l'acheteur d'origine contre les défauts de matériaux et de fabrication pendant cinq (5) ans à compter de la date de réception du produit par l'acheteur d'origine ou son représentant autorisé (entrepreneur chargé de l'installation, etc.) ou, pour les utilisateurs commerciaux, pendant un (1) an à compter de la date de réception du produit par l'acheteur commercial d'origine ou son représentant autorisé (entrepreneur chargé de l'installation, etc.). Aucune garantie n'est fournie sur les piles.

Modules d'alimentation des commutateurs de débit d'air: Le module d'alimentation électronique des commutateurs de débit d'air Brizo® achetés auprès de vendeurs Brizo autorisés est garanti à l'acheteur d'origine contre tout défaut de matériel et de fabrication pendant deux (2) ans à compter de la date de réception du produit par l'acheteur d'origine ou son représentant autorisé (entrepreneur chargé de l'installation, etc.) ou, pour les utilisateurs commerciaux, pendant un (1) an à compter de la date de réception du produit par l'acheteur commercial d'origine ou son représentant autorisé (entrepreneur chargé de l'installation, etc.).

Ce que nous ferons: Brizo Kitchen & Bath Company réparera ou remplacera gratuitement, pendant la période de garantie applicable (telle que décrite ci-dessus), toute pièce ou finition présentant un défaut de matériau et/ou de fabrication dans des conditions normales d'installation, d'utilisation et d'entretien. Brizo Kitchen & Bath Company peut, à sa seule discrétion, utiliser des pièces ou des produits neufs, remis à neuf ou recertifiés à des fins de réparation ou de remplacement. Si la réparation ou le remplacement n'est pas possible, Brizo Kitchen & Bath Company peut décider de rembourser le prix d'achat en échange du retour du produit. **Il s'agit de vos recours exclusifs.**

Ce qui n'est pas couvert: Brizo Kitchen & Bath Company étant dans l'impossibilité de contrôler la qualité des produits Brizo vendus par des vendeurs non autorisés, la présente garantie ne couvre pas les produits Brizo achetés auprès de vendeurs non autorisés, à moins que la loi ne l'interdise (visitez www.brizo.com pour voir la liste de nos revendeurs en ligne autorisés). Les frais de main-d'œuvre encourus par l'acheteur pour la réparation, le remplacement, l'installation ou le retrait de ce produit ne sont pas couverts par la présente garantie. Brizo Kitchen & Bath Company n'est pas responsable des dommages au produit résultant d'une usage raisonnable, d'une utilisation à l'extérieur (à l'exception des produits spécialement conçus pour une utilisation à l'extérieur), d'une mauvaise utilisation (y compris l'utilisation du produit pour une application non prévue), du gel de l'eau, d'un abus, d'une négligence ou d'un assemblage, d'une installation, d'un entretien ou d'une réparation incorrect ou mal effectuée, y compris le non-respect des instructions d'entretien et de nettoyage applicables. Les composants personnalisés achetés par le consommateur ou l'utilisateur commercial et installés dans un produit Brizo, ainsi que tout dommage résultant du retrait ou de l'installation incorrecte de ces composants, ne sont pas couverts par la présente garantie.

Brizo Kitchen & Bath Company recommande de faire appel à un plombier professionnel pour l'installation et la réparation des robinets. Nous vous recommandons également de n'utiliser que des pièces de rechange Brizo® d'origine.

Ce que vous devez faire pour obtenir des pièces de rechange ou un service au titre de la garantie: Une réclamation au titre de la garantie peut être effectuée et des pièces de rechange peuvent être obtenues en appelant au 1-877-345-BRIZO (2749) ou en nous contactant par la poste ou en ligne comme suit (veuillez inclure le numéro de votre modèle, la date d'achat et un document montrant la date de réception du produit par l'acheteur d'origine ou son représentant autorisé (entrepreneur chargé de l'installation, etc.)):

<p>Aux États-Unis et au Mexique : Brizo Kitchen & Bath Company 55 E. 111th Street Carmel, IN 46280 À l'attention de : Service de garantie https://www.brizo.com/customer-support/contact-us</p>	<p>Au Canada : Masco Canada Limited, Plumbing Group Centre de service technique 350 South Edgeware Road St. Thomas (Ontario) N5P 4L1 Canada https://www.brizo.com/customer-support/contact-us</p>
--	--

Une preuve d'achat (reçu de vente original indiquant la date d'achat) et un document montrant la date de réception du produit par l'acheteur d'origine ou son représentant autorisé (entrepreneur chargé de l'installation, etc.) doit être mis à la disposition de Brizo Kitchen & Bath Company pour toute réclamation au titre de la garantie, à moins que l'acheteur n'ait enregistré le produit auprès de Brizo Kitchen & Bath Company. La présente garantie s'applique uniquement aux robinets Brizo® installés au Canada, aux États-Unis d'Amérique et au Mexique.

Limitation de la durée des garanties implicites: Veuillez noter que certains États/provinces (y compris le Québec) n'autorisent pas de limitations sur la durée d'une garantie implicite, de sorte que les limitations ci-dessous peuvent ne pas s'appliquer à vous. DANS TOUTE LA MESURE PERMISE PAR LA LÉGISLATION APPLICABLE, TOUTE GARANTIE IMPLICITE, Y COMPRIS LES GARANTIES IMPLICITES DE QUALITÉ MARCHANDE ET D'ADEQUATION À UN USAGE PARTICULIER, EST LIMITÉE À LA PÉRIODE LÉGALE OU À LA DURÉE DE LA PRÉSENTE GARANTIE, SELON LA PÉRIODE LA PLUS COURTE.

Limitation des dommages spéciaux, accessoires ou consécutifs: Veuillez noter que certains États/provinces (y compris le Québec) n'autorisent pas l'exclusion ou la limitation des dommages spéciaux, accessoires ou consécutifs, de sorte que les limitations et exclusions ci-dessous peuvent ne pas s'appliquer à vous. DANS TOUTE LA MESURE PERMISE PAR LA LÉGISLATION APPLICABLE, LA PRÉSENTE GARANTIE NE COUVRE PAS, ET BRIZO KITCHEN & BATH COMPANY NE SERA PAS RESPONSABLE DES DOMMAGES SPÉCIAUX, ACCESSOIRES OU CONSÉCUTIFS (Y COMPRIS LES FRAIS DE MAIN-D'ŒUVRE POUR RÉPARER, REMPLACER, INSTALLER OU RETIRER CE PRODUIT), QU'ILS DÉCOULENT D'UNE VIOLATION DE TOUTE GARANTIE EXPRESSE OU IMPLICITE, D'UNE RUPTURE DE CONTRAT, D'UN DÉLIT CIVIL OU AUTRE. BRIZO KITCHEN & BATH COMPANY NE SERA PAS RESPONSABLE DE TOUT DOMMAGE AU ROBINET RÉSULTANT D'UNE USURE RAISONNABLE, D'UNE UTILISATION À L'EXTÉRIEUR (À L'EXCEPTION DES PRODUITS SPÉCIALEMENT CONÇUS POUR UNE UTILISATION À L'EXTÉRIEUR), D'UNE MAUVAISE UTILISATION (Y COMPRIS L'UTILISATION DU PRODUIT POUR UNE APPLICATION NON PRÉVUE, DU GEL DE L'EAU, D'UN ABUS, D'UNE NEGLIGENCE OU D'UN ASSEMBLAGE, D'UNE INSTALLATION, D'UN ENTRETIEN OU D'UNE RÉPARATION INCORRECT OU MAL EFFECTUÉE, Y COMPRIS LE NON-RESPECT DES INSTRUCTIONS D'INSTALLATION, D'ENTRETIEN ET DE NETTOYAGE APPLICABLES. Avis aux résidents de l'État du New Jersey : Les dispositions de la présente garantie, y compris ses limitations, sont destinées à s'appliquer dans toute la mesure permise par les lois de l'État du New Jersey.

Droits supplémentaires: La présente garantie vous confère des droits légaux spécifiques. En outre, vous pouvez bénéficier d'autres droits qui varient d'un État ou d'une province à l'autre.

Ceci est la garantie écrite exclusive de Brizo Kitchen & Bath Company. Cette garantie n'est pas transférable.

Si vous avez des questions ou des préoccupations concernant notre garantie, veuillez nous contacter comme indiqué ci-dessus ou visiter notre site Web à l'adresse suivante : www.brizo.com.

© 2026 Masco Société de l'Indiana